

## Опыт организации преемственности между начальной школой и ДОУ

Л.Н. Опанасенко

Одно из важнейших направлений деятельности нашего педагогического коллектива – обеспечение преемственности между начальной школой и детским садом. Эта работа осуществляется нами при непосредственном участии МДОУ ЦРР детского сада № 136 г. Калининграда.

Система взаимодействия между педагогами и специалистами обоих образовательных учреждений осуществляется с 1999 г. по следующим направлениям:

1) использование различных форм методической работы и профессиональной учебы учителей школы и воспитателей детского сада;

2) организация совместных учебно-воспитательных мероприятий для дошкольников и учащихся школы;

3) создание единого образовательного пространства за счет использования Образовательной системы «Школа 2100»;

4) создание цельной среды развития детей от 2 до 10 лет (организация жизни детей в детском саду и школе, основанная на единых требованиях к охране здоровья, физическому и общему развитию ребенка);

5) работа с родителями.

Данные направления находят свое отражение в совместных планах работы, предусматривающих проведение Дней открытых дверей, совместных заседаний методических объединений, родительских собраний, семинаров, открытых уроков в школе и занятий в ДОУ. Заключение договоров о сотрудничестве, совместная разработка, составление и изучение карт индивидуального развития детей, работа школы раннего развития «Солнышко» – вот неполный перечень сфер нашего сотрудничества.

В числе важнейших положений, на которых основывается наша дея-

тельность, – формирование у дошкольников психолого-педагогической готовности к школьному обучению, поэтому работа по преемственности начинается с развития у детей интереса к школе.

Участие старших дошкольников в линейке 1 сентября, тематические занятия, совместные развлечения, посещения компьютерного класса, шефство учащихся 1-х и 2-х классов над группами детского сада помогают настроить ребят на успешное школьное обучение и создают условия для благоприятных эмоциональных контактов со сверстниками и учителями.

Каждый год увеличивается количество детей, не посещающих ДОУ. Опыт нашей работы показывает: такие дети, как правило, не имеют достаточного уровня подготовки к школе, необходимых навыков общения, они дольше и проблематичнее адаптируются к детскому коллективу, испытывают трудности в различных сферах школьной жизни.

Для этих детей организованы занятия в школе раннего развития «Солнышко». Цель ее работы – обеспечение успешной адаптации детей к школе. Учебный план составляет 5 часов в неделю (2 ч – обучение грамоте, 1 ч – математическое развитие, 1 ч – информатика, 1 ч – творчество). Занятия проводят будущие учителя первых классов. Таким образом, дети заранее знакомятся с педагогами в рабочей обстановке. Формирование классов осуществляется с учетом интересов ребенка.

### Результаты диагностики дошкольников, посещающих занятия школы раннего развития «Солнышко»

Диаграмма 1

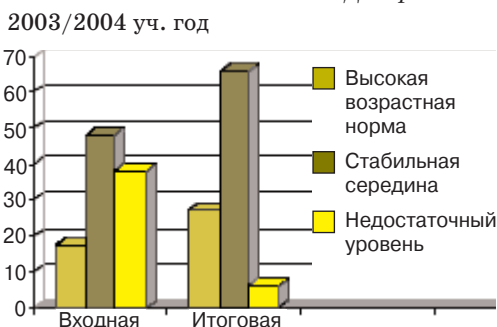
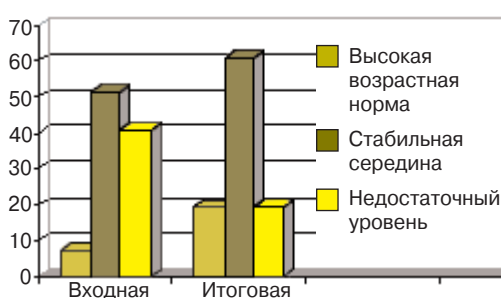


Диаграмма 2

2004/2005 уч. год



По результатам работы школы раннего развития можно отметить положительную динамику в формировании учебно-организационных навыков у детей, а кроме того, данные за последние два года свидетельствуют об уменьшении количества детей с высокой возрастной нормой и увеличении количества детей с недостаточным уровнем развития. На преодоление этой тревожной тенденции и направлены наши усилия (см. диаграммы 1 и 2).

Коллектив школы большое внимание уделяет просвещению родителей по вопросам обучения и воспитания детей. Используются как традиционные, так и нетрадиционные формы работы с семьей. Педагоги школы и детского сада совместно со школьными специалистами проводят родительские собрания «На пороге школы», «Готовность к школьному обучению» и др. При школе раннего развития работает «Родительская школа», занятия в которой проводит школьный психолог.

Цель этой работы – психологическая подготовка родителей будущих первоклассников к новому этапу в жизни ребенка.

Задачи:

- 1) обучение родителей эффективным способам общения с детьми;
- 2) просвещение родителей по вопросам возрастной психологии и психологии общения;
- 3) формирование отношений доверия с родителями с целью дальнейшего взаимодействия;
- 4) профилактика дезадаптации.

В целях успешного прохождения ребенком адаптационного периода

нами разработана характеристика дошкольника-выпускника. Главное место в ней отводится личности ребенка: отдельным чертам его характера, особенностям поведения, адаптационным возможностям. Этот материал помогает учителям заочно узнать психологические особенности будущих первоклассников. Более подробному и детальному ознакомлению способствуют личные беседы с сотрудниками детского сада и взаимодействие педагогов двух коллективов на социально-психолого-педагогическом консилиуме в школе.

Результаты контроля показывают за последние годы позитивную динамику протекания адаптационного периода у первоклассников, быстрое включение их в интенсивный процесс обучения и, в целом, повышение качества подготовленности детей к школе.

С начала сентября проводится диагностика первоклассников силами учителей, педагога-психолога, логопеда (см. табл. 1).

Таблица 1

Результаты входной педагогической диагностики «Готовность к школьному обучению»

Параметры	2002/2003 уч. год	2003/2004 уч. год	2004/2005 уч. год
Зрительное восприятие	62%	52%	70%
Пространственное восприятие	75%	78%	79%
Выбор и выполнение арифметических действий	80%	84%	82%
Сравнение множеств	60%	62%	67%
Классификация предметов	72%	79%	86%
Фонематический слух	72%	74%	77%
Предпосылки к овладению звуковым анализом	76%	67%	82%

Несмотря на общие высокие результаты входной диагностики, отметим уменьшение количества высокоуровневых работ, характеризующихся достаточной степенью развития мелкой

моторики руки, сформированностью необходимых ЗУНов, и увеличение количества работ, в которых четко просматриваются зоны серьезных затруднений в предметной учебной деятельности.

Полученные данные обобщаются на педагогических консилиумах (с обязательным присутствием представителей ДОУ), составляется психолого-педагогическая характеристика каждого

класса и вырабатываются направления образовательного маршрута на первый год обучения для каждого ученика.

Следующий этап – исследование качества усвоения предметных базовых знаний и умений, предусмотренных программами на конец учебного года, и определение перспектив успешности дальнейшего процесса обучения школьника.

Таблица 2

**Этапы работы с первоклассниками**

<p>Административная деятельность по совершенствованию педагогического процесса и созданию социально-педагогических условий для первоклассников, для развития способностей детей через систему дополнительного образования</p>	<p>1. Психолого-коррекционная работа с детьми на основе диагностических данных. 2. Работа логопункта школы, ведение речевых карт. 3. Составление актов по итогам посещения первоклассников на дому. 4. Ведение индивидуальных тетрадей наблюдений за учащимися</p>	<p>1. Консультативная работа с педагогами и родителями. 2. Методическая работа</p>	<p>Диагностика фронтальная и индивидуальная: апрель – ДОУ, сентябрь – школа, февраль, май – школа</p>	<p>Аналитическая работа: – мониторинг итогов деятельности педагогов, психолога, логопеда, родителей (по итогам I и III четвертей); – социально-психолого-педагогические консилиумы</p>
---	--	--	---	--

По имеющимся у нас данным можно говорить об удовлетворительном уровне усвоения программы учащимися 1-х классов, несмотря на то что общий уровень развития школьников с каждым годом не возрастает.

За годы сотрудничества сложились разнообразные формы совместной методической работы педагогов ДОУ и школы. Наиболее плодотворные из них – это взаимопосещение уроков в школе и занятий в детском саду, а также проведение совместных заседаний методических объединений. В памяти педагогов остались тематические встречи на темы «Активные формы проведения уроков и занятий»,

«Использование компьютеров в обучении младших школьников и дошкольников», «Детский сад и школа: общие здоровьесберегающие технологии».

Мы с уверенностью заявляем, что планомерная и целенаправленная работа по преемственности обеспечивает единую линию развития детей на этапе дошкольного и школьного детства.

*Людмила Николаевна Опанасенко – заместитель директора МОУ НОШ № 55, г. Калининград.*